

## 测量

	壳长 (mm)	壳高 (mm)	壳宽 (mm)
1	28.0	31.8	6 (半)
2	24.0	25.5	5 (半)
3	20.0	21.5	5.2 (半)

**生态习性** 暖水性少见种，以右壳附着在岩石或珊瑚礁上生活。

118. 古氏海菊蛤 *Spondylus (Eltoperna) gussoni* Costa, 1829

*Spondylus gussoni* Costa, 1829: p. 41 (Cat. Sist. Test., Sicil.); Chenu, 1847: 6, pl. 30, fig. 2; Sowerby, 1856: 430, pl. 89, fig. 54; Reeve, 1856: pl. 1, fig. 5; Küster, 1858: 19, pl. 6, figs. 3—4; Fulton, 1915: 360; Lamy, 1938: 305—306.

**模式标本产地** 地中海。

**地理分布** 南沙群岛；地中海。

**形态描述** 贝壳小，壳质较薄，略呈卵圆形，外形极似铰蛤 (*Lima*)，但壳两侧相等或略等。壳顶圆、极凸，位于背缘中部；背缘直，腹缘圆形。壳顶两侧有耳；但耳很小，略等，近三角形。壳表呈乳白色，顶部略显淡黄褐色或淡红黄色。整个壳面被有放

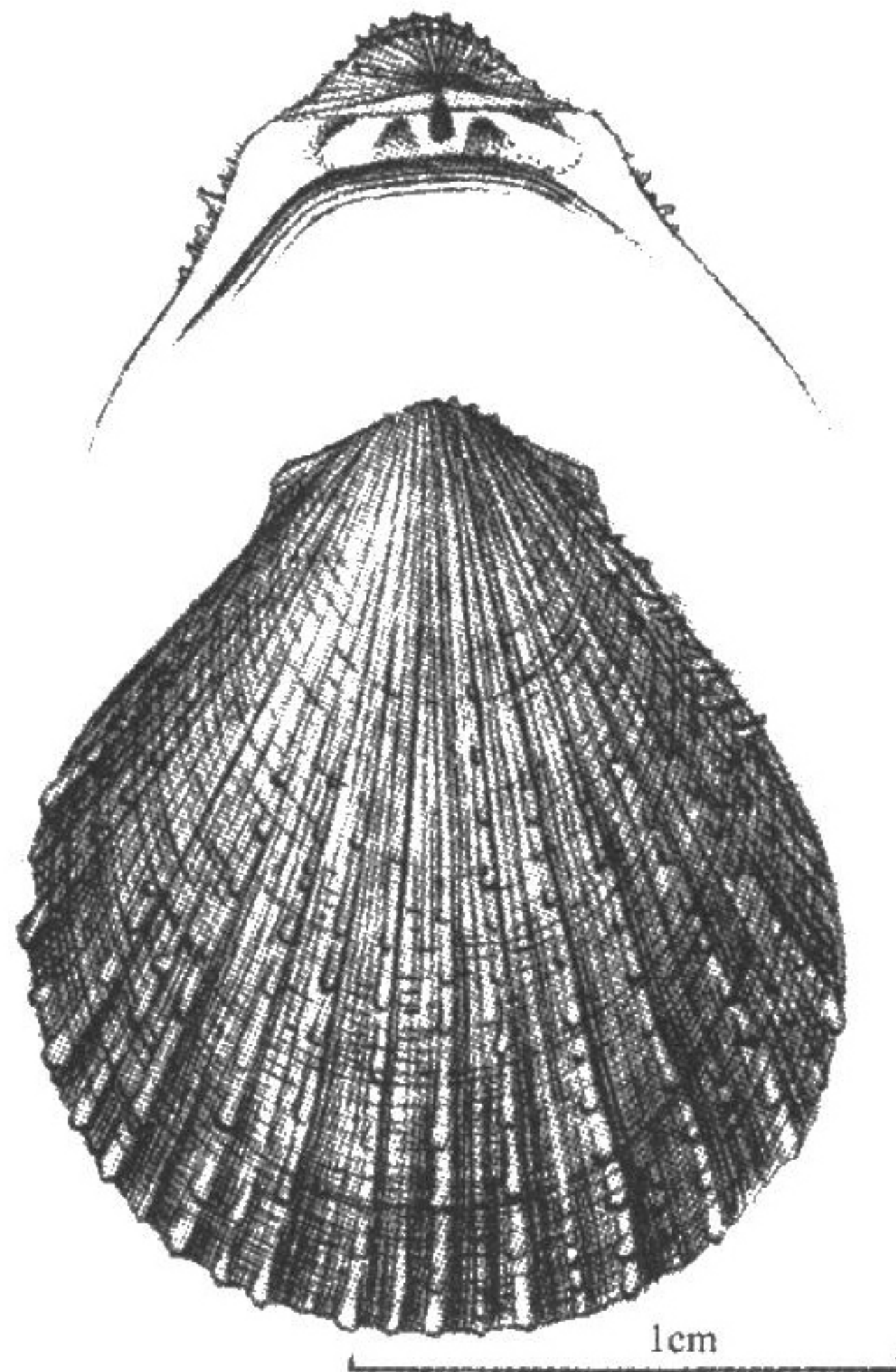


图 117 古氏海菊蛤 *Spondylus (Eltoperna) gussoni* Costa



射肋；肋稍粗，约有 11 条左右，两粗肋间还有 2—3 条细肋，肋上有粗而短的小棘；小棘较稀不紧密，排列不很规则。贝壳内面呈白色，闭壳肌痕不明显；略显壳表透过的肋纹，此肋纹多在壳缘附近明显。铰合部每壳有两个较大的主齿；韧带呈浅褐色，位于两主齿间的韧带槽中。

### 测量

壳长 (mm)	壳高 (mm)	壳宽 (mm)
15.0	16.6	10.2 (半个左壳)

**生态习性** 暖水性种，在我国沿海仅见于南沙群岛。栖息在低潮线附近浅水水域，以右壳附着在岩石或珊瑚礁上生活，我们仅采到半个贝壳。

## 襞蛤科 Plicatulidae Watson, 1930

这一科的种类稍小或中等大小，壳质较坚厚，多呈三角形或不规则圆形。多数种壳前端较细，后端宽圆。壳顶近前端而略弯向后方，一般壳耳缺，两壳顶相距较近。壳表具有粗壮的放射肋和放射纹；肋上有各种小鳞，但大都较低，生长纹也较明显。壳色近似岩石，多数种呈灰土黄色，有的还有红褐色或浅褐色花斑；贝壳内面色浅，多呈白色，有的略显珍珠光泽。闭壳肌痕近圆形，位于体后端，一般较明显。壳周缘具有与壳表放射肋相应的褶，有些种还具有淡黄褐色的狭缘。铰合部较发达，左壳有 2 个大主齿，右壳有 2 个主齿和 2 个侧齿，两壳各有 1 个韧带槽（图 118），韧带褐色，位于中部两齿之间，足丝孔无。

外套为简单型，无水管。外套壁薄；外套缘较厚，较窄，无外套眼，但有外套缘突起或外套触手。后闭壳肌较发达，近圆形，位于体后端。足退化，仅有 1 个小的中褶或圆形脊、无足丝收缩肌和足丝腺，仅在足的前方有 1 个较深的半圆形的沟，沟的前方有两个相联的听囊。

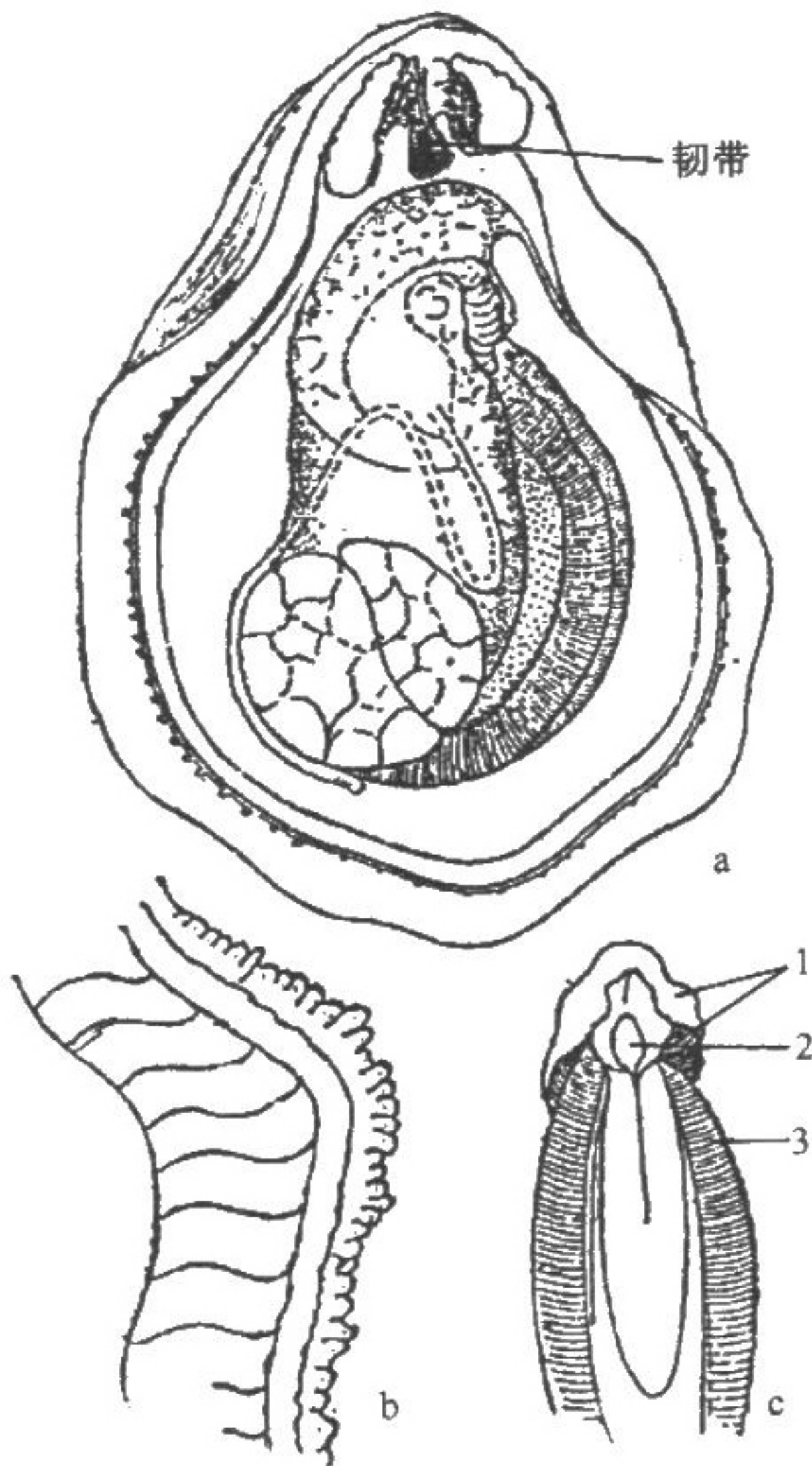


图 118 襞蛤科 Plicatulidae 内部构造  
a. 软体部形态；b. 外套缘；c. 腹面观。  
1. 唇瓣；2. 足；3. 鳃。